

GLAZEN PROMENADE

Een interview met Bruno Erpicum van AABE

De eerste contacten tussen bouwheer en architect werden gelegd per telefoon en e-mail, maar dat was voldoende om het nodige vertrouwen te creëren voor een goede samenwerking. Hét uitgangspunt voor het ontwerp was een prachtig perceel in de schilderachtige Leiestreek, een heuveltje met twee grote oude beuken. Met het oog op een maximale interactie met de woning ontstond een ontwerp zonder buitengevels. De woning is rondom beglaasd. Dit concept ontstond na een wandeling van de architect onder de hoge bomen, waarbij hij zich klein als een kind voelde. De woning werd dan ook een uitgekende en gedetailleerde promenade in de omgeving.



Hoe heb je de bouwheer kunnen overtuigen van je concept?

Het eerste bezoek aan een terrein is cruciaal: het is als een nieuwe relatie. Je analyseert en probeert het geheim van de plek te doorgronden, waarom de klant dit perceel gekozen heeft. Ik begin te werken vanuit de klant: welke zijn zijn dromen, zijn stoutste verwachtingen, hoe wil hij wonen? Ik absorbeer, dat is de 'sponsfase'. Daarin leg je de relatie met

de klant die noodzakelijk is voor de verdere samenwerking, die jaren zal duren en die een grote impact heeft op zijn leven. Die relatie verloopt met hoogtes en laagtes, als in het echte leven. De opdracht van de architect is rust en schoonheid creëren. Ik wilde in deze woning het kinderlijke gevoel meegeven dat ik had tijdens mijn eerste wandeling onder de bomen op het terrein. Ik had een woning voor ogen waarin je elke dag goedgezind wakker wordt. De bouwheer kon zich helemaal vinden in die aanpak.

Hoe ben je omgegaan met het niveauverschil op het terrein?

Het perceel bestaat uit twee plateaus en een heuveltje. Die essentie wilde ik bewaren. De woning is een vlottende structuur die de plateaus als een brug met elkaar verbindt. Ze lijkt te zweven tussen hemel en aarde. De heuvel wordt in het interieur binngetrokken en daar afgevlakt, het dak is een deel van de tuin. Deze woning is het antwoord

IK WILDE IN DEZE WONING HET KINDERLIJKE GEVOEL MEEGEGEVEN DAT IK HAD TIJDENS MIJN EERSTE WANDELING ONDER DE BOMEN OP HET TERREIN.

op de essentie van het terrein. Ze hurkt onder de kruiden van de bomen om het gevoel te vatten dat je woont in de natuur. Met volumes in plaats van met spreektaal vertelt ze over de magie van het terrein. Ze daagt de schijnbare gewichtloosheid van het takkenspel van de honderdjarige beuk uit. Want hij is de echte ster in deze voorstelling.

Je creëerde dus een wandeling onder de bomen. Hoe ervaart een bezoeker die?

Als je de woning betreedt langs de ingang, begrijp je meteen dat ze nauwgezet geplaatst is tussen de vloer- en de plafondplaat. Die laatste is als een groot wit blad, ondersteund door enkele kolommen. Ze is niet te hoog, want ze beschermt. Aan de inkom heten twee binnenmuren bekleed met gekloven leisteen je welkom. Die scheiden de publieke ruimtes van de slaapkamers en verdelen het gewicht over de vloerplaat. Aan de buitenzijdes verzekeren stalen kolommen de stabiliteit. En als je rondkijkt: niets dan glas ... Geen enkel obstakel verhindert het uitzicht op het natuurlijke bad dat je omringt, je wandelt letterlijk onder de bomen. Waar de woning eindigt, maakt het grasveld plaats voor een waterpartij, die het ochtendlicht

op het plafond in de keuken weerkaatst. Het open plan is een wandeling die enkel onderbroken wordt door een patio die het bureau scheidt van de leefruimtes zonder dat ze visueel contact verliezen. Wat verder liggen de eetkamer en twee woonkamers: een voor de winter en een voor de zomer. De open keuken kreeg de beste locatie in huis, met heel de dag zon. Zij is tenslotte de leefruimte bij uitstek. Ze wordt gekenmerkt door een zeven meter lang werkblad uit slechts een blad roestvrij staal. Ze komt uit op het terras 'met zeezicht', dat grenst aan zowel het zwembad als de waterpartij.

Opvallend onopvallend is het buitenschrijnwerk.

De reden daarvoor is dat alle vaste elementen onzichtbaar geïntegreerd zijn. Enkel de schuivende delen blijven zichtbaar. De uitvoering van de hoeken is gebeurd met gelijmd dubbelglas. Alles is uitgevoerd in witte matte lak die contrasteert met het levendige en in wildverband gelegde wengéparket over de volledige woning.



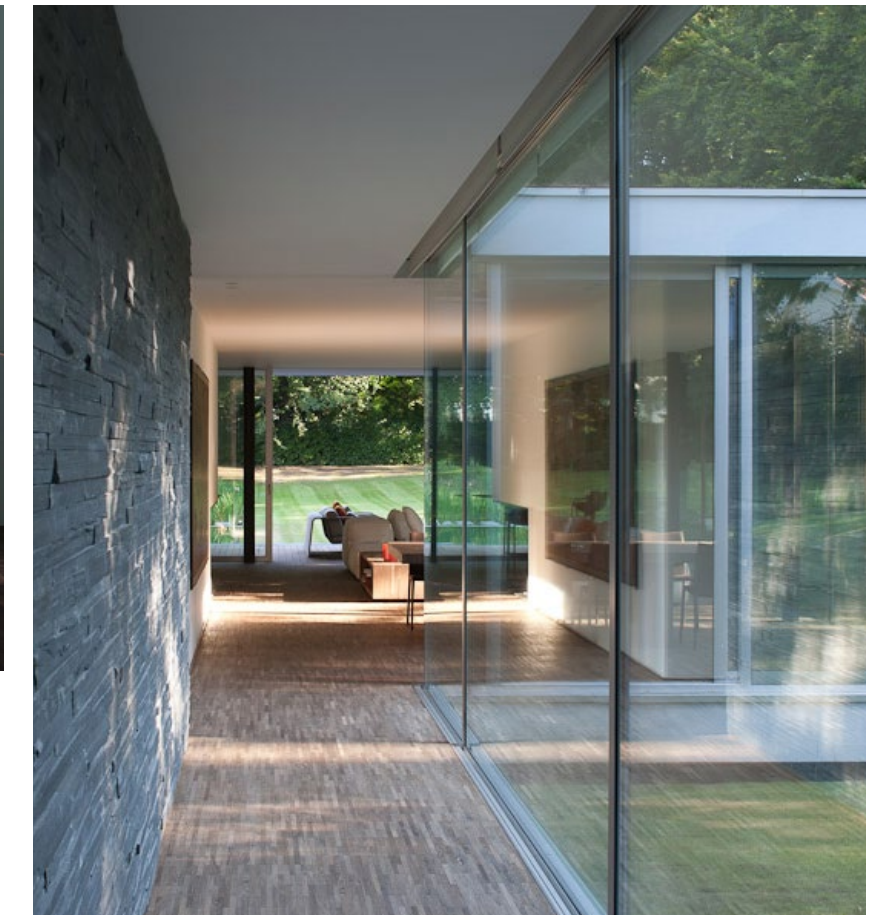


Waarom wilde je ook nog een patio in de woning?

Die wist de laatste barrière uit tussen binnen en buiten, voor zover dat nog nodig was. Hij zorgt voor het licht op een binnenwandeling die naar de kinderkamers leidt. De patio maakt ook deel uit van de magie van de plaats. De invallende zonnestralen tasten de ruimte af als de plaat op een zonnwijzer. En als het regent, flikkert de lichtinval op de leistenen muur en zorgt net als champagne voor de bubbels in het leven. Maar ook de badkamer en douche genieten nog van extra zenitaal daglicht. Hun plafond is omzoomd door een blad van geëmailleerd glas.

Welke zijn de krachtlijnen in het interieur?

Het interieur en de inrichting staan ook volledig in het teken van de uitzichten op de natuur. We tekenden zelf voor de detaillering van de haard en ook voor losse meubelstukken, behalve de Living Divani-fauteuils, waarvan de zachte ligkus-sens contrasteren met de kracht van de kolommen voor het



glas. De bibliotheek is in hetzelfde staal gerealiseerd als die kolommen. De heersende kleuren, houten vloeren en meubels, zwarte leisteel en witte muren en plafonds, laten de hoofdrol aan de omliggende natuur. De plafonds zijn volledig intact gelaten, zonder dat technieken hun maagdelijkheid verstoren.

Deze woning weerspiegelt wellicht perfect je visie op architectuur?

Absoluut. Ze is een sculptuur in de natuurlijk en oorspronkelijke ruimte, die ze tegelijkertijd uitvergroot en binnenlaat in het interieur. Binnen dat kader krijgt de woonbeleving van de bewoners een vorm die beantwoordt aan hun behoeftes en verwachtingen. De architect creëert schoonheid met praktisch nut, maar niet zoals een schilder of dichter, die vanuit een blank canvas of wit blad vertrekt. Hij realiseert zijn werk op een precieze plaats hier of daar. Hij moet de bronnen van zijn kunst om een plaats te laten bewonen ontlene aan de natuur eerder dan aan een bouwhandleiding. Natuurlijk moet hij basisregels volgen, maar dat volstaat niet. Hij moet de gangbare conventies uitdagen en zich laten leiden door zijn verbeelding. Door oude waarheden omver te werpen openbaart hij onverwachte gevoelens.

***DE HEERSENDE
KLEUREN - HOUTEN
VLOEREN EN
MEUBELS, ZWARTE
LEISTEEN EN
WITTE MUREN EN
PLAFONDS - LATEN
DE HOOFDROL AAN
DE OMLIGGENDE
NATUUR.***



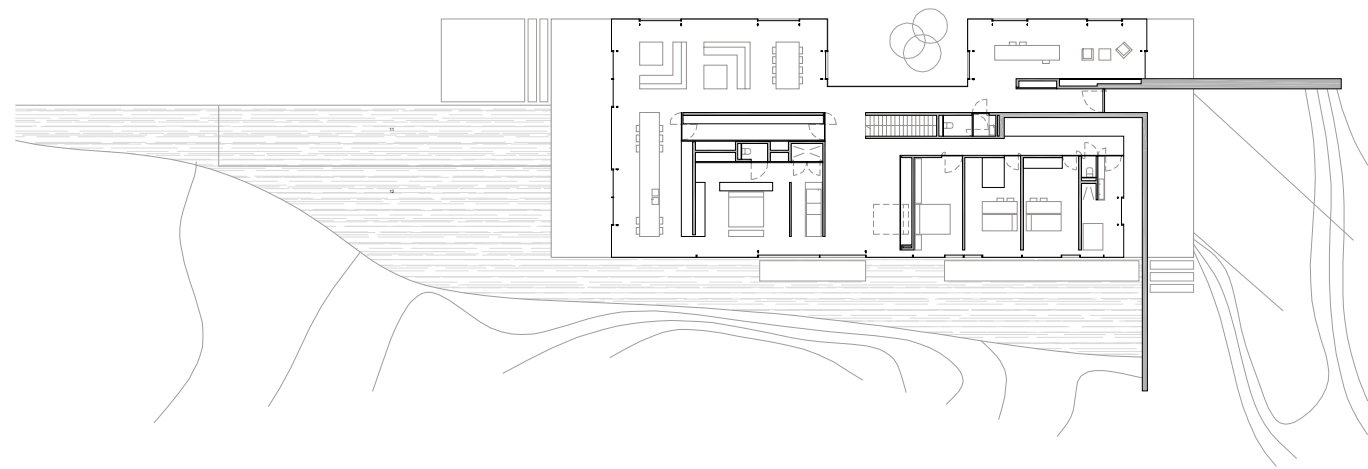
Duurzaamheid maakt ook deel uit van die visie?

Uiteraard. Dankzij de uitzonderlijke dakisolatie en het glas met een K-waarde van 0.9 zijn de warmteverliezen beperkt. Verwarmen gebeurt met een lucht-luchtwarmtepomp in combinatie met een condensatieketel en warm water komt van vier zonnepanelen. De bomen zorgen voor natuurlijke zonnewering in de zomer en laten in de winter zonlicht toe. Het feit dat een woning niet past in een modegril maakt ze op zich ook duurzaam.

Het laatste woord krijgt de bouwheer.

We hadden er nooit van durven dromen te kunnen werken met een architect wiens faam op het vlak van lichte ontwerpen en uitgepuurde lijnen we leerden kennen in een architectuurboek. Dankzij hem wonen we nu in een lichte, ruimtelijke, gezellige en charmante woning in het bos die zelfs als de kinderen het huis uit zijn niet te groot zal worden. De voorspelling van de architect dat een open woning op één niveau een makkelijke circulatie en een voortdurend vakantiegevoel zou geven, is helemaal uitgekomen. We genieten van het constant wisselende licht onder de bomen en het permanente contact met de natuur.





Gegevens architect

Bruno Epicum, AABE
 Avenue Baron Albert d'Huart 331, 1950 Kraainem
 T 02 687 27 17
 M aabe@aabe.be
 W www.aabe.be

Plattegrond

Technische fiche

Bouwjaar : 2009–2011

Bouwmethode : verticale structuur in staal, horizontale structuur in twee betonplaten

Type woning : vrijstaande bebouwing

Oppervlakte van het perceel : 5574 m²

Bewoonbare oppervlakte : 232 m² ondergronds, 464 m² bovengronds

Buitenschrijnwerk en glas : aluminium, dubbelglas K = 0,9, niet-openende ramen zijn volledig geïntegreerd en dus onzichtbaar

Technische uitrusting : domoticasysteem

Verwarming : vloerverwarming, lucht-luchtwarmtepomp

Ventilatie : double flux systeem D

E-peil : 70

K-waarde : 45

